

CANAC-DU-CAUSSE, CRESSENSAC, FAJOLLES, GRAMAT, MARTEL, MIERS, PINSAC, ST-CÉRÉ, SOUILLAC.

Exposition « La lionne revient »

« La lionne revient » est une exposition itinérante de paléontologie des causses de Martel et Gramat. Elle est montée par l'association « Les amis de la maison de la paléontologie ». Elle va faire halte dans 9 lieux du 3 février au 30 septembre 2025. L'entrée est libre et gratuite.

Cette exposition met en

lumière le patrimoine méconnu - 63 sites répertoriés à ce jour - des animaux préhistoriques disparus des causses de Martel et Gramat. Très souvent ce sont les spéléologues qui découvrent des gisements d'ossements dans les études réalisées par des équipes scientifiques révélant des trésors. De - 10 000 ans à - 200 000 ans : mammouths, lions, rhinocéros, rennes, ours, hyènes, loups, antilopes, chevaux, bisons intéressent

les enfants, leurs questions sur leur existence, leur cohabitation avec les hommes préhistoriques et leur disparition sont pertinentes. C'est pourquoi les enseignants des écoles, collèges et lycées sont invités à amener leurs élèves visiter cette exposition sur réservation auprès du médiateur au 06 85 84 13 30

de -10 000 à -200 000 ans : ours, hyène, mammouth, bison, cheval, loup, renne, mégacéros et le squelette entier de notre lionne des cavernes de Souillac - des panneaux d'informations sur l'environnement des hommes préhistoriques du Quercy et leur représentation dans les grottes ornées - des documents : vidéos, publications, photos - des explications sur le travail des paléontologues

Où et quand en 2025 ?
- Souillac du 3 au 8 février, Salle du Bellay, avenue de Sarlat,
- Gramat du 10 au 22 février, Bibliothèque, rue de l'atelier,
- Saint-Céré du 27 février au 5 mars, Salle des Consuls, Place du Mercadier,
- Cressensac-Sarrazac, du 7 au 9 mars, salle des fêtes de Cressensac,
- Pinsac du, 20 au 22 mars, salle des fêtes,
- Miers du, 27 au 29 mars,

restaurant sur la place,
- Caniac du Causse, du 3 au 5 avril, salle sous la mairie,
- Fajoles, du 16 au 18 mai, salle des fêtes de la Plaine,
- Martel du 19 mai au 30 septembre, musée de la Raymondie.

■ **Contact : Jean-Louis Thocaven Tél. 06 85 84 13 30. Site : www.lesamisdelamaisondelapaleo.e-monsie.com**

LA VIE QUERCYNOISE
JEUDI 26 DÉCEMBRE 2024
actu.fr/lot



EXPOSITION. La lionne revient !

L'exposition itinérante de paléontologie des causses de Martel et Gramat « La lionne revient » s'installe salle des fêtes de Pinsac. Elle est montée par l'association « Les amis de la maison de la paléontologie ». L'entrée est libre et gratuite

Cette exposition met en lumière le patrimoine méconnu - 64 sites répertoriés à ce jour -

des animaux préhistoriques disparus des causses de Martel et Gramat. Très souvent ce sont les spéléologues qui découvrent des gisements d'ossements dans les avens-pièges dont les fouilles et études réalisées par des équipes scientifiques révèlent des trésors. De -10 000 ans à - 200 000 ans : mammouths, lions, rhinocéros, rennes, ours, hyènes, loups, antilopes, chevaux, bisons intéressent les enfants, leurs questions sur leur existence, leur cohabitation avec les hommes

préhistoriques et leur disparition sont pertinentes

Quoi voir dans cette exposition ?
- en vitrines des fossiles vieux de -10 000 à -200 000 ans : ours, hyène, mammouth, bison, cheval, loup, renne, mégacéros et le squelette entier de notre lionne des cavernes de Souillac
- des panneaux d'informations sur la fossilisation, les climats, l'environnement des hommes préhistoriques du

Quercy et leur représentation dans les grottes
- des documents : vidéos interviews de paléontologues, publications, photos
- des explications sur le travail des paléontologues
Elle est ouverte du mercredi 19 au samedi 22 mars de 14h à 18h, pour les scolaires vendredi 20 mars sur réservation auprès du médiateur 06 85 84 13 30
Site internet « lesamisdelamaisondelapaleo.e-monsie.com »

LA VIE QUERCYNOISE
JEUDI 20 MARS 2025
actu.fr/lot



LA LIONNE DE SOUILLAC

Vendredi 24 janvier 1997

Sur le chantier de l'A20, un squelette complet de « Panthera Leo Speiae » a été découvert au lieu-dit Brametfond sur la commune de Souillac. Il reposait dans un petit aven ouvert par un tir de mine.

Ce lion vivait à l'époque des dernières glaciations du Quaternaire. Ses formes varient en fonction du dimorphisme sexuel, des aires de répartition et des époques. Le squelette de Souillac appartenait probablement à l'espèce de Caillec.

Le fossile étendu sur le flanc droit est de petite taille. C'est un jeune adulte âgé de moins de 2 ans, les têtes fémorales et les disques centraux ne sont pas encore soudés. L'animal aurait pu avoir été mortellement blessé car deux dépressions ressemblant à des traces de dents ont été relevées sur le calcanéum gauche. Il semble s'être réfugié dans la cavité où il est mort. Le sol karstique l'a ensuite recouvert pour le conserver jusqu'à nos jours. Les ossements bien conservés se sont avérés extrêmement fragiles, le moindre contact les réduisant en poudre. Le squelette a été prélevé par portions après consolidation et contention par des plaques.

Samedi 25 janvier 1997

C'est la conduite de Jean-Pierre BOURDARIE et Georges DELPECH, la reconnaissance (fut effectuée par les membres du Spéleo-Club Souillac. Les spéléos, après une purge de la paroi, ont descendu le puits sur une dizaine de mètres et ont abouti à une salle oblongue d'environ 5 m x 20 m où Mathieu PIVAUDRAN a immédiatement reconnu un squelette complet.

Après balisage du squelette, topographie de la cavité et inventaire photographique, les paléontologues (mentionnés ci-dessous) furent informés par photos. Malgré les imperfections techniques, le document photographique est de qualité suffisante pour penser que nous sommes en présence d'un exemplaire complet de PANTHERA (LEO) SPELEA (lion des cavernes).

Lundi 27 janvier 1997 à 14 h

La visite du site a eu lieu. Les participants étaient : Francis DURANTHON et Pierre Olivier ANTOINE du Musée d'Histoire Naturelle de Toulouse, François ROUZAUD du SRAIDRAC Midi Pyrénées, Jean-Claude COLLETTE, Jean-Pierre BOURDARIE, Marc et Mathieu PIVAUDRAN, Jean LESUR, Christian GROSSE, Georges DELPECH spéléologues de Souillac, Monsieur BARNEDES de la société de l'Autoroute.

La confirmation du squelette d'une lionne des cavernes est faite. Elle est extraite et dirigée sur le Muséum de Toulouse pour y être conservée et étudiée, un moulage a été réalisé pour être exposé dans une vitrine du « Jardin des causses du Quercy » sur l'aire d'autoroute de Labastide-Murat.

Lionel GRISET, Spéleo-Club de Souillac

Mot de la Présidente

En ce début d'année 2025, il faut saluer l'exposition itinérante, organisée par l'association « Les Amis de la Maison de la Paléo » présidée par Monsieur Thocaven.

Neuf communes du Lot ont pu accueillir le moulage du squelette de la Lionne des Cavernes, découverte au lieu-dit Brametfond à Souillac, sur le chantier de l'A20 en 1997.

Ce moulage qu'un large public a eu le privilège de voir, a été réalisé par Monsieur Duranthon.

L'original se trouve au Muséum de Toulouse.

Cette exposition met en lumière un patrimoine méconnu, avec les animaux préhistoriques du Causse de Martel et Gramat, complétée par des vitrines, des documents, des vidéos, des explications...

Cet évènement a été d'une grande richesse pour tous.

Un grand merci aux organisateurs.

Cl. BARDET



La lionne revient...

EXPO

de la

Paléontologie

Entrée libre et gratuite

Eric LEBUIN

les animaux
préhistoriques
disparus

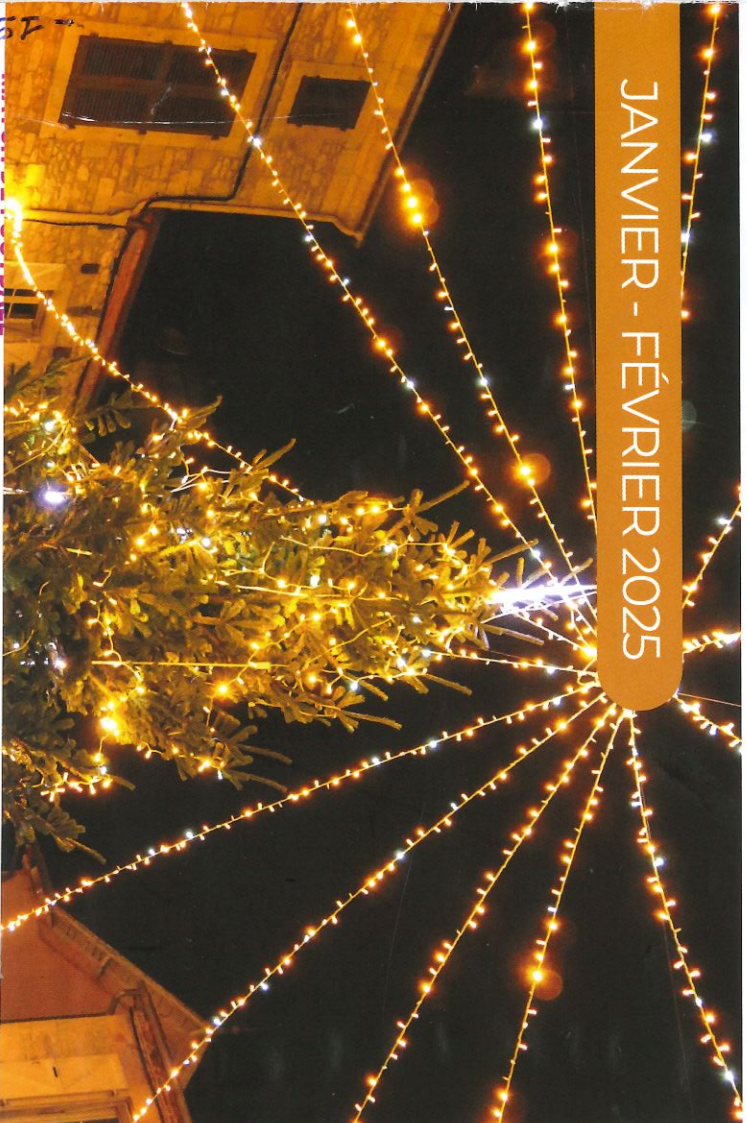


des Causses
de Martel
et Gramat

2025	
SOUILLAC	Lundi 3 au samedi 8 février
GRAMAT	Lundi 10 au samedi 22 février
ST CERE	Jeu 27 février au mercredi 5 mars
GRESENSAC	Vendredi 7 au dimanche 9 mars
PINSAC	Jeu 20 au samedi 22 mars
MIERS	Jeu 27 au samedi 29 mars
CANIC du Causse	Jeu 3 au samedi 5 avril
FAUJES	Vendredi 15 au dimanche 18 mai

SOUILLAG

JANVIER - FÉVRIER 2025



ESLG 2 contre Eian Marivalois 2 à la Plaine des jeux.

AGENDA FÉVRIER

◆ Du 3 au 8 février - Salle du Bellay
EXPOSITION

L'exposition itinérante de paléontologie "La lionne revient" s'arrête à Souillac. Organisée par l'association des Amis de La Paléo. Plus d'informations au 06 85 84 13 30. Gratuit.

Prêt-à-porter



n°30
> janvier à
mars <
2025

... l'agenda des événements
culturels et patrimoniaux
du territoire.



La lionne revient - Les Amis de la Maison de La Paléo

lundi 03 ou samedi 05 février
à Souillac, lundi 10 ou samedi
22 février à Gramat, jeudi 27 février
ou mercredi 05 mars à Saint-Céré,
vendredi 07 ou dimanche 09 mars
à Cressensac, jeudi 20 ou
samedi 22 mars à Pinsac

La lionne revient

Les Amis de la Maison de La Paléo
06 85 84 13 30
lesamisdelamaisondelapaleo.e-
mon-site.com

Quoi

Exposition de paléontologie : les
animaux de la préhistoire des cousses
disparus de Martel et Gramat.

Où

Salle Du Bellay (Parvis St Eloi, Route
de Sarlat à Souillac), Salles des Fêtes
(Gramat - Cressensac - Pinsac),
Maison des associations, 43 av.
François de Mauquard (Saint-Céré).
Tout public dès 6 ans. Gratuit. 09h-18h.

EXPOSITIONS

Qui Quoi Où Avril-Mai-Juin 2025

ARCHÉOLOGIE

> DU 1^{er} JUIN AU 30 SEPTEMBRE

À MARTEL

Musée de la Raymondie, Place de la
Halle

LA LIONNE PRÉHISTORIQUE SUR NOS
CAUSES

Présentation du moulage du sque-
lette de la lionne trouvée lors de la
construction de l'A20 avec des vitrines
de la faune préhistorique disparue.

Mercredi, jeudi et vendredi après-midi de
15h à 18h - Possibilité de réservation pour
groupe - Tout public - 2,50 € - Plus d'infos :
Les Amis du Musée de la Raymondie - 06 84
07 60 24

AGENDA
Qui Quoi Où

« La lionne revient à Souillac »

LA VIE QUERCYNOISE
JEUDI 30 JANVIER 2025
actu.fr/lot

Du lundi 3 au samedi 8 février 1^{ère} étape de l'EXPO itinérante de paléontologie des animaux préhistoriques des causses de Martel et Gramat.

Tous les jours de 14h à 18h, Les amis de la maison de La Paléo vous accueilleront salle du Bellay à Souillac. A voir des fossiles de -10 000 ans à -200 000 ans (ours, hyène, loup, bison, cheval, mégacéros, mammouth... et notre lionne de Souillac), découverts par les spéléos et étudiés par les équipes scientifiques des muséums de Lyon, Toulouse, Genève.

L'agenda Souillagais

- - Exposition « le bruit des autres » à la bibliothèque de Souillac, jusqu'au 3 mars 2025. Vernissage en présence de l'artiste le 7 mars à 17h30 (section jeunesse), suivi d'un verre de l'amitié offert par l'association « Lire, Voir, Écouter ».
- - Marché aux truffes primé le 10^{er} février, de 9h à 13h au beffroi Saint-Martin & marché gourmand sur la place Saint-Martin.
- - Récup' Soupe à la salle Du Bellay, proposée par le SEL de Souillac à partir de 11h avec le soutien de commerçants et partenaires. Et c'est gratuit.
- - Exposition « La lionne revient » à la salle Du Bellay, du lundi 3 février au 8 février. Proposée par l'association « les amis de la paléo ». Tous les jours de 14h à 18h.
- - Atelier « initiation à la gravure sur Tetra Pak avec Ariane Crouzet. Section jeunesse de la bibliothèque le samedi 8 février de 14h30 à 16h30. Public: 8 - 12 ans. Gratuit sur réservation.
- - 42^e édition de l'Exposition avicole du 8 au 9 février au Palais des Congrès de 9h à 18h et 9h à 14h. Entrée 3 €.



Le squelette complet d'une lionne des cavernes a été découvert en 1997 à Souillac par le Spéléo Club.

L'exposition itinérante « La lionne revient » est passée par la bibliothèque

Le lundi 3 février, c'était le vernissage de l'exposition itinérante : « La lionne revient... les animaux préhistoriques disparus des Causses de Martel et Gramat ». Avec la lionne en majesté, on pouvait découvrir des fossiles d'ours, de hyène, de mammouth, de bison, de cheval, de loup, de renne, de mégacéros. Des animaux qui ont partagé ces territoires des Causses avec notre cousin germain Néandertal et notre arrière, arrière-grand-père Sapiens Cro-Magnon. Une exposition commencée par la jeune association des Amis de la paléontologie. Jean-Louis Thocaven, son président, précise le contexte : « Cela fait plus d'un an que nous cogitons sur son montage... J'en ai parlé à Francis Duranthon, originaire de Souillac, directeur du muséum d'histoire naturelle de Toulouse. Il m'a proposé de refaire un moulage ; ce moulage, réalisé début 2024, nous est prêté par le muséum de Toulouse. »

Il ajoute : « L'originalité de cette exposition, c'est qu'elle est itinérante, à la rencontre des

habitants de tous les âges pour leur faire découvrir ce magnifique patrimoine souterrain... Les pièces présentées proviennent des découvertes faites par les spéléos. Notre volonté, c'est de transmettre aux jeunes pour qu'ils s'approprient leur histoire... Cette exposition se cantonne à la préhistoire des animaux qui peuplaient les Causses du Quercy de -10 000 ans à -300 000 ans. »

Transmettre aux jeunes, le souhait du Président Thocaven sera exhaussé puisque, parmi les visiteurs de ce vernissage, figurait une professeure des écoles de Souillac qui a pris date pour une visite avec ses élèves.

L'exposition était à Souillac du 3 au 8 février ; elle est à la bibliothèque de Gramat du 10 au 22 février ; elle sera ensuite à Saint-Céré, Cressensac, Pinsac, Miers, Caniac-du-Causse, Fajoles, et enfin Martel du 19 mai au 30 septembre au musée de la Raymondie.

Les toasts aux rillettes d'oie, les rocamadours de la Forge et « le Paléo », un cocktail maison, ont clôturé cette petite cérémonie.

La paléontologie, une science d'avenir

La bibliothèque de Gramat accueille jusqu'au 22 février l'exposition « La lionne revient », mettant en lumière les trésors paléontologiques des causses lotois.

Du lundi 10 au samedi 22 février, l'exposition itinérante de paléontologie des causses de Martel et de Gramat, « La lionne revient », montée par l'association « Les Amis de la paléontologie », s'installe à la bibliothèque municipale. Mercredi 12, lors du vernissage, en présence d'une vingtaine de personnes, parmi lesquelles la conseillère départementale, les présidents d'association, membres de la paléo et spéléologues du Lot, le président de l'association organisatrice, Jean-Louis Thocaven, souligne : « La paléontologie est une science de l'avenir qui nous apporte des connaissances sur le passé. Dans le département, on a un patrimoine important avec quelque 63 sites répertoriés à ce jour d'animaux préhistoriques disparus des causses de Martel et Gramat ».

La pièce maîtresse de l'exposition est le moulage du squelette



Jean-Louis Thocaven présente l'exposition.

entier d'une lionne, découvert en 1997 lors des travaux de réalisation de l'autoroute A20 dans la région de Souillac (l'original est au Muséum de Toulouse). Des vitrines présentent également des fossiles datant de 10 000 à 200 000 ans (ours, hyène, mammoth, bison, cheval, loup, renne, mégacéros...), des panneaux d'informations (fossilisation, climats, environnement des hommes préhistoriques du Quercy...) et des documents (vidéos, publications, photos).

J.-L. Thocaven précise que la volonté de l'association est d'aller vers les jeunes afin qu'ils s'approprient l'histoire de leur région. « Des visites d'élèves et de leurs professeurs, mais aussi des résidents des maisons de retraite et du Foyer Marthe Robin de Gramat sont déjà programmées », indiquent les animatrices de la bibliothèque. En fin d'intervention, J.-L. Thocaven rappelle qu'à l'initiative du Spéléo-club de Souillac, le projet de réalisation d'une Maison de la

paléontologie est en cours. Ce projet est porté par un comité de pilotage composé de spéléologues et de scientifiques. La phase d'écriture et de scénographie de cette maison est aujourd'hui atteinte. La mairie de Souillac et le service culture et patrimoine de Cauvaldor doivent désormais se prononcer sur l'étude de faisabilité.

Avant de partir vers Saint-Céré, l'exposition est visible à Gramat aux heures d'ouverture de la bibliothèque. L'entrée est gratuite.

LA VIE QUERCYNOISE
JEUDI 20 FÉVRIER 2025
actu.fr/lot

28

GRAMAT

EXPOSITION. « La lionne revient »

L'exposition itinérante de paléontologie des causses de Martel et Gramat « La lionne revient » s'est installée à la bibliothèque. Elle est montée par l'association « Les amis de la maison de la paléontologie ». L'exposition est ouverte jusqu'au samedi 22 février : le jeudi de 10 h à 12 h pour les groupes, vendredi et samedi de 14 h à 18 h pour le public. L'entrée est libre et gratuite.



Une exposition à découvrir à la bibliothèque. Maison de La Paléo

Cette exposition met en lumière le patrimoine méconnu – 63 sites répertoriés à ce jour – des animaux préhistoriques disparus des causses de Martel et Gramat. Très souvent, ce sont les spéléologues qui découvrent des gisements d'ossements dans les avens, pièges dont les fouilles et études réalisées par des équipes scientifiques révèlent des trésors.

L'exposition présente : des fossiles vieux de -10 000 à -200 000 ans (ours, hyène, mammouth, bison, cheval, loup, renne, mégacéros et le squelette entier de la lionne des cavernes de Souillac) ; des panneaux d'informations sur la fossilisation, les climats, l'environnement des hommes préhistoriques du Quercy et leur représentation dans les grottes ornées ; des documents (vidéos, publications, photos) ; des explications sur le travail des paléontologues.

L'exposition se déplacera ensuite à Cressensac, Pinsac, Miers, Caniac-du-Causse, Fajoles.

■ Sites : lesamisdelamaisondelapaleontologie.e-monsite.com ;
bibliotheque.gramat.fr/



La lionne, vedette de l'exposition.

GRAMAT

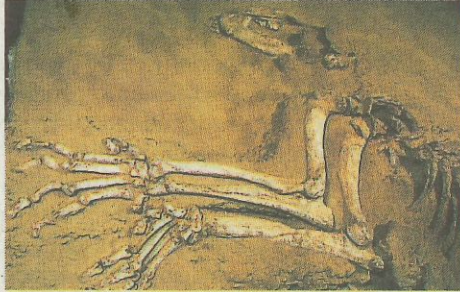
Vif succès pour l'expo « La lionne revient »

Du lundi 10 au samedi 22 février l'exposition itinérante de paléontologie des causses de Martel et de Gramat « La lionne revient », montée par l'association Les amis de la maison de la paléo, s'était installée à la bibliothèque municipale. Quelque 400 visiteurs se sont déplacés. 120 écoliers du groupe scolaire Clément Brouqui, souvent revenus avec leurs parents, ont pu s'approprier l'histoire de la lionne, toucher, caresser des os d'ours, de bison, de hyène, de mammouth, jouer au paléontologue. Jean-Louis Thocaven, le

président de l'association, remercie ces visiteurs qui ont écrit de jolis mots sur le livre d'or, permis de belles rencontres, appris l'existence de ce patrimoine d'exception de nos causses, la fossilisation et les climats de la préhistoire, ainsi que l'équipe de la bibliothèque pour son accueil chaleureux et participatif. Il ajoute : « Si notre exposition vous a plu et que notre projet de réaliser une maison de La Paléo vous intéresse, suivez-nous sur lesamisdelamaisondelapaleo.e-monsite.com et sur Facebook ».

La lionne revient dès le 26 février

« La lionne revient » est une exposition itinérante sur la paléontologie des animaux préhistoriques des causses de Martel et Gramat. Elle est programmée à Saint-Céré à la



Le squelette de la lionne des cavernes. / DDM

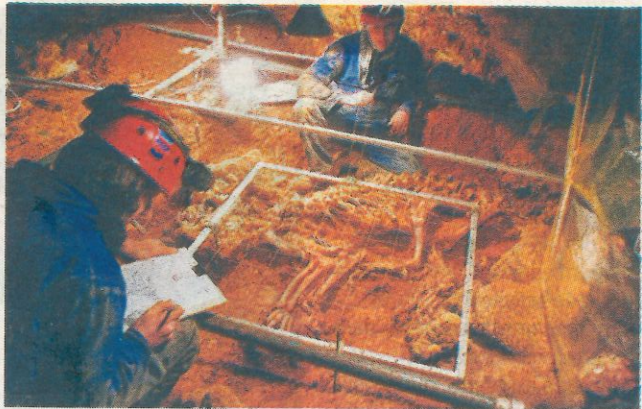
Maison des consuls, dès le 26 février.

Son objectif : aller à la rencontre des habitants de ces territoires et leur faire connaître ce patrimoine paléontologique de 63 sites répertoriés à ce jour, dont la plupart des découvertes sont faites par les spéléologues, les fouilles sont dirigées par les paléontologues, les fossiles sont étudiés par les scientifiques. Également, informer du projet de réalisation d'une maison de la paléontologie portée par l'association les Amis de la paléo depuis 2017. Libre et gratuite, l'exposition est ouverte à tous les publics, les jeunes en particulier (écoles, collèges, centres de loisirs), Ephad, entreprises, associations...

L'exposition offre la découverte en vitrine de fossiles : ours, hyène, mammouth, bison, cheval, loup, renne, mégacéros et le squelette entier de la lionne des cavernes de Souillac. Des panneaux d'informations sur la géologie et l'environnement des hommes préhistoriques du Quercy et leur représentation dans les grottes ornées seront aussi affichés. Ainsi que des documents mis à disposition du public : vidéos, publications, photos etc., livrant notamment des explications sur le travail des paléontologues.

Contacts : Tél. 06 85 84 13 30. www.lesamisdelamaisonlapaleontologie.e-monsite.com. lesamisdelamaisonlapaleontologie@gmail.com

PALÉONTOLOGIE. La lionne à la salle des Consuls !



La lionne des cavernes de Souillac, relevés topographiques... Les amis de la maison de la paléontologie.

L'exposition itinérante de paléontologie des causses de Martel et Gramat « La lionne revient » s'est installée salle des Consuls, place du Mercadial. Elle est montée par l'association « Les amis de la maison de la paléontologie ». L'entrée est libre et gratuite.

Cette exposition met en lumière le patrimoine méconnu – 63 sites répertoriés à ce jour – des animaux préhistoriques disparus des causses de Martel et Gramat. Très souvent ce sont les spéléologues qui découvrent des gisements d'ossements dans les avens-pièges dont les fouilles et études réalisées par des équipes scientifiques révèlent des trésors. De – 10 000 ans à – 200 000 ans : mammoths, lions, rhinocéros, rennes, ours, hyènes, loups, antilopes, chevaux, bisons intéressent les enfants, leurs questions sur leur existence, leur cohabitation avec les hommes préhistoriques et leur disparition sont pertinentes. C'est pourquoi les enseignants des écoles et collèges sont invités à amener leurs élèves visiter cette exposition sur réservation auprès du médiateur 06 85 84 13 30 ; de même pour les entreprises et autres collectivités qui seront les bienvenues

Que voir dans cette exposition ?

- en vitrines des fossiles vieux de -10 000 à -200 000 ans : ours, hyène, mammoth, bison, cheval, loup, renne, mégacéros et le squelette entier de notre lionne des cavernes de Souillac
- des panneaux d'informations sur la fossilisation, les climats, l'environnement des hommes préhistoriques du Quercy et leur représentation dans les grottes
- des documents : vidéos interviews de paléontologues, publications, photos
- des explications sur le travail des paléontologues

Elle est ouverte jusqu'au mercredi 5 mars, du mardi au samedi de 14h à 18h30 et le dimanche de 10h à 12h30

En prime l'EXPO est partagée avec des photos du spéléo JP Bonnebouche présentées par Les films du Genièvre.

■ Site internet : lesamisdelamaisondelapaleontologie.e-monsite.com

Exposition

L'exposition « Lumière sur le réseau » se tient à la Maison des Consuls (Saint-Céré) jusqu'au 12 mars. Un hommage à Jean Pierre Bonnebouche, photographe des profondeurs et fondamental pour Les Films du Genièvre. En spéléo, à la reprise des explorations de Padirac dans les années 70 : une expo qui a pas mal circulé il y a 40 ans, toujours d'actualité avec en plus de la vidéo, et des giroscopes.

624 visiteurs pour admirer la lionne

L'ADÉPÔCHE Jeudi 20 mars 2025

Après avoir joué les prolongations, l'exposition itinérante de paléontologie « La lionne revient » a accueilli 624 visiteurs à Saint-Céré, dont 84 élèves de l'école Souilhac, dans cette belle Maison des consuls place du Mercadial mise à disposition par la municipalité. Visiteurs qui ne connaissent pas l'histoire de la lionne de Souillac, enfants curieux et participatifs, admiratifs du contenu et des explications fournies par les médiateurs Jean-Louis Thocaven et Michel Espéret, rencontres d'anciens spéléologues du club de Saint-Céré venus voir la galerie « Lumière sur le réseau », futurs supporteurs du projet de réalisation d'une maison de la Paléo, jeunes intéressés par la paléontologie... cette exposition remplit formidablement son rôle d'information et de diffusion de la culture scientifique autour de ce patrimoine paléontologique d'exception de nos causses de Martel et Gramat. Et pour ceux qui l'ont loupée, rendez-vous à Alvirnac du 24 mars au 2 avril ! Suivez-les sur www.lesamisdelamaisondelapaleontologie.e-monsite.com et sur Facebook.



L'histoire de la lionne de Souillac en exposition itinérante.

FIEAC. Expos autour du braille. « Verre à verre » (sculptures et poésie) et « Mon petit point m'a dit... » au musée Champollion.

MONTCUQ. Expo photo. « C'era una volta » de Nathalie Geoffray de Calbiac à Livres Books & Co. De 10h à 12h30 et de 14h à 19h.

SAINT-CÉRÉ. « La lionne revient ». Expo de paléontologie sur les causses de Martel et de Gramat, salle des consuls. SOUILLAC. « Le Bruit des autres ». Dessins, gravures et lithographies d'Ariane Crozet à la médiathèque.

Expo hommage à Jacques Rouby. Béfi-froi Saint-Martin. VILLESÈQUE. Photos. De Josiane Costes à la Grangette.

EXPOSITION INSOLITE. La lionne de la Préhistoire arrive à Cressensac

LA VIE QUERCYNOISE
JEUDI 6 MARS 2025

Contrairement à ce qui a été affiché et publié, l'Exposition itinérante organisée par la Maison de la Paléontologie sera à Cressensac, à la Salle des Fêtes du samedi 15 mars au lundi 17 mars, de 10h à 12h et de 14h à 18h (le lundi serait réservé aux visites des scolaires).

Ainsi les dates des 7, 8 et 9 mars sont annulées pour des raisons de disponibilité de la Salle des Fêtes... Entrée libre et gratuite.

On n'insistera jamais assez sur l'intérêt de venir absolument visiter cette Exposition qui présentera de véritables trésors... Scolaires, étudiants et adultes de tous âges découvriront des univers qui ne leur sont pas nécessairement familiers.

Pourtant Cressensac a eu la chance d'être sensibilisé à ces périodes de la Préhistoire Quercynoise en diverses périodes. N'oublions pas, par exemple, que l'Association « Préhistoire du Sud-Ouest » avait son Siège à Cressensac depuis 1984, où résidait son Président-Fondateur, Claude Lemaire, et publiait une

Revue où intervenaient d'éminents spécialistes... N'oublions pas non plus les fouilles effectuées par Roland Bonnefond, en 1969 entre autres (qui était instituteur à l'École des Garçons à Cressensac) ou encore les nombreuses découvertes de grottes et de fossiles à travers notre compatriote André Bélonie (aujourd'hui disparu), au sein du Spéléo Club de Souillac, depuis ses débuts en 1970. Sans oublier les fouilles plus récentes qui ont été effectuées par l'INRAP, sur le territoire de Cressensac, de façon préventive avant les grands travaux liés à la

construction de l'Autoroute A 20 ou de l'Aéroport... Ainsi lors de ce dernier a été découvert le tumulus de Combe-Longue, Cressensac, dont les résultats des fouilles ont été présentés aux Rencontres de Saint-Céré, en 2012...

Souvent on peut se sentir dépossédé des informations et des résultats de ces découvertes qui partent pour études à Toulouse... là, avec cette Exposition, pour la première fois, chacun pourra admirer les fruits de ces travaux de recherches, à domicile !

● Alain LAGORSE

CRESENSAC-SARRAZAC

SUCCÈS. L'Exposition « La lionne revient »

Comme nous l'avions largement annoncé ici, L'Exposition itinérante organisée par l'Association « Les Amis de la Maison de la Paléontologie » a bien séjourné à Cressensac, les 15, 16 et 17 mars derniers.

À l'heure du bilan, on peut retenir que 110 visiteurs sont venus à la Salle des Fêtes de Cressensac pour cette découverte. Les écoliers, venus en groupe le lundi 17 mars au matin, ont marché dans les pas de la jeune lionne endormie, qui leur a raconté sa belle histoire et livré des secrets d'anatomie. Ils ont été épatés de pouvoir toucher et manipuler



La lionne des cavernes, « star » de l'exposition ! A. L.

des moulages de crânes d'ours et d'hyènes des Cavernes, de loups, de défenses de mammoth et de vrais os de bison, ours, loup et cheval préhistoriques...

Quant aux adultes, ils se sont révélés très intéressés par

toutes ces découvertes proches de Cressensac comme : la Fage, Pech-Pialat, Sirejol (ou Sireyjol), Jaurens ou encore Cuzance. La lionne de Souillac est répartie en espérant au plus vite occuper la future Maison de la Paléontologie dans le Lot (projet cher aux membres de l'Association qui va aussi publier un livre avant la fin de 2025 !).

Les visiteurs n'ont pas hésité à venir découvrir les méthodes de recherche et les découvertes paléontologiques de notre belle région riche en histoire... Ils ont apprécié les panneaux didactiques montrant certaines méthodes de datation des fossiles (telle le dosage potassium/argon). Une échelle des temps géologiques permettait

judicieusement au visiteur de visualiser l'histoire de la planète Terre et de situer les événements marquants. Une planche décrivant par ailleurs les animaux préhistoriques disparus. Beaucoup d'explications sont aimablement données par les organisateurs, certains visiteurs sont revenus plusieurs fois... ou ont même porté le fruit de leurs trouvailles personnelles !

En conclusion, remercions les organisateurs d'être venus chez nous pour nous faire découvrir leurs trésors et partager leur passion. Tous les visiteurs ont passé des moments passionnants (les absents ont vraiment eu tort...).

● Alain LAGORSE

LA VIE QUERCYNOISE
JEUDI 3 AVRIL 2025
actu.fr/lot

EXPOSITION. « La lionne revient » et s'installe à la Salle des Fêtes

LA VIE QUERCYNOISE
JEUDI 13 MARS 2025
actu.fr/lot

La lionne arrive à Cressensac, samedi 15, dimanche 16 et lundi 17 mars 2025 prochains. Un communiqué des organisateurs vient nous apporter des précisions sur cette Exposition itinérante de Paléontologie des Causse de Martel et Gramat.

« La lionne revient » et s'installe à la Salle des Fêtes de Cressensac malgré le contre-temps... Cette Exposition est montée par l'Association « Les Amis de la Maison de la Paléontologie ». L'entrée en sera libre et gratuite.

Cette Exposition met en lumière le patrimoine méconnu : 64 sites répertoriés à ce jour,

des animaux préhistoriques disparus de nos Causse. Très souvent ce sont les spéléologues qui découvrent des gisements d'ossements dans les avens-pièges dont les fouilles et études réalisées par des équipes scientifiques révèlent des trésors à : La Fage, Jaurens, Siréjol, Pech-Pialat, Cuzance, etc. De - 10 000 ans à - 200 000 ans, mammouths, lions, rhinocéros, rennes, ours, hyènes, loups, antilopes, chevaux, bisons, intéressent les enfants... leurs questions sur leur existence, leur cohabitation avec les hommes préhistoriques et leur disparition, sont pertinents.

Que voir exactement dans cette Exposition :

- en vitrines, des fossiles

vieux de - 10 000 à - 200 000 ans : ours, hyène, mammouth, bison, cheval, loup, renne, mégacéros, et le fameux squelette de notre lionne des cavernes de Souillac...

- des panneaux d'informations sur la fossilisation, les climats, l'environnement des hommes préhistoriques du Quercy et leur représentation dans les grottes...

- des documents : vidéos interviews de paléontologues, publications, photos...

- des explications sur le travail des paléontologues...

Elle sera donc ouverte à la Salle des Fêtes de Cressensac, du samedi 15 au lundi 17 mars, de 14 heures à 18 heures et le dimanche matin, de 10 h à 12 h ; Le lundi matin sera réservé

pour les scolaires sur réservation auprès du médiateur au 06 85 84 13 30

Un vernissage (ou Réception qui inaugure une Exposition culturelle...) aura lieu ce samedi 15 mars, à 17 h, auquel sont invités les maires, les présidents des associations, les professeurs et diverses personnalités.

Le Monstre du Loch Ness n'est pas attendu, même si le calendrier de cette manifestation a pris des airs de serpent de mer ! Nous profitons à nouveau pour vous redire l'intérêt capital de cette Exposition, venez très nombreux, du nord du Lot ou de la Corrèze et Dordogne voisines. Dites-le à vos amis et voisins.

Alain LAGORSE

La Lionne arrive au village

L'exposition itinérante de paléontologie des causse de Martel et Gramat « La lionne revient » s'installe salle des fêtes de Cressensac. Elle est montée par l'association « Les amis de la maison de la paléontologie ».

L'entrée est libre et gratuite. Cette exposition met en lumière le patrimoine méconnu - 64 sites répertoriés à ce jour - des animaux préhistoriques disparus des causse de Martel et Gramat. Très souvent ce sont les spéléologues qui découvrent des gisements d'ossements dans les avens - pièges dont les fouilles et études réalisées par des équipes scientifiques révèlent des trésors : La Fage, Jaurens, Siréjol, Pech-Pialat, Cuzance, etc. De - 10 000 ans à - 200 000 ans : mammouths, lions, rhinocéros, rennes, ours, hyènes, loups, antilopes, chevaux, bisons intéressent les enfants, leurs questions sur leur existence, leur cohabitation avec les hommes préhistoriques et leur disparition sont

pertinentes.

Dans cette exposition on peut voir en vitrines des fossiles vieux de moins 10 000 à moins 200 000 ans : ours, hyène, mammouth, bison, cheval, loup, renne, mégacéros et le squelette entier de notre lionne des cavernes de Souillac

Des panneaux donnent des informations sur la fossilisation, les climats, l'environnement des hommes préhistoriques du Quercy et leur représentation dans les grottes

L'expo permet aussi d'avoir des explications sur le travail des paléontologues

Elle est ouverte du samedi 15 au lundi 17 mars de 14 à 18 heures et le dimanche de 10 à 12 heures ; lundi matin pour les scolaires sur réservation auprès du médiateur en appelant le 06 85 84 13 30. Un vernissage aura lieu samedi 15 mars à 17 heures en présence du maire, des présidents des associations les professeurs et diverses personnalités

La lionne des cavernes, un si précieux squelette

L'exposition itinérante de paléontologie des causses de Martel et Gramat « La lionne revient » s'installe dans la salle sous la mairie de Caniac-du-Causse, pour quelques jours. Elle est montée par l'association les Amis de la maison de la paléontologie. L'entrée est libre et gratuite.

Cette magnifique exposition met en lumière le patrimoine méconnu - 64 sites répertoriés à ce jour - des animaux préhistoriques disparus des causses de Martel et Gramat. Très souvent ce sont les spéléologues qui découvrent des gisements d'ossements dans les avens - pièges, en particulier dans la Braunhie dont les fouilles (trois chantiers en cours) et études réalisées par des équipes scientifiques révèlent des trésors. De -

10 000 ans à - 200 000 ans : mamouths, lions, rhinocéros, rennes, ours, hyènes, loups, antilopes, chevaux, bisons intéressent les enfants, leurs questions sur leur existence, leur cohabitation avec les hommes préhistoriques et leur disparition sont pertinentes

Quoi voir dans cette exposition ? En vitrines, des fossiles vieux de - 10 000 à - 200 000 ans : ours, hyène, mamouth, bison, cheval, loup, renne, mégacéros et le squelette entier de notre lionne des cavernes de Souillac. Sont aussi présentés des panneaux d'informations sur la fossilisation, les climats, l'environnement des hommes préhistoriques du Quercy et leur représentation dans les grottes. Il y a aussi des



Le squelette de la lionne des cavernes sera exposé durant trois jours.

documents (vidéos interviews de paléontologues, publications, photos), et des explications sur le travail des paléontologues.

L'exposition est ouverte du jeudi 3 au samedi 5 avril de 14 heures à

18 heures, pour les scolaires sur réservation auprès du médiateur (Tél. 06 85 84 13 30).

Site internet : lesamisdelamaisondelapaleontologie.e-monsite.com

LADÉPÊCHE Lundi 14 avril 2025

CANIAC-DU-CAUSSE

La jeune lionne des cavernes est repartie

Après trois jours et 58 visiteurs, l'exposition itinérante de paléontologie des causses de Martel et Gramat « La lionne revient » est repartie. Les habitants de Caniac sont admiratifs de tout ce qu'ils ont vu, entendu, appris de ce passé où les animaux préhistoriques hantaient la Braunhie, tombaient parfois dans des igues et autres avens. Ce sont les spéléos qui en découvrent les ossements, donnant lieu à des fouilles (trois sont en cours) et aux études, par les équipes de paléontologues dirigées par Jean-



Après la lionne, voici l'ours des cavernes

Christophe Castel, paléozoologues du Muséum d'histoire naturelle de Genève. Fossiles et fossilisation, climats dans le Lot il y a des millions d'années, les visiteurs ont suivi un vrai cours de sciences naturelles, d'histoire et de géographie donné par des spéléos médiateurs avertis et enthousiastes !

Cette magnifique exposition poursuit son itinéraire dans le Lot. Bon vent à la lionne et aux projets des amis de la Maison de la paléo de Souillac. Pour les suivre : www.lesamisdelapaleo.e-monsite.com et sur FB.

CANIAC

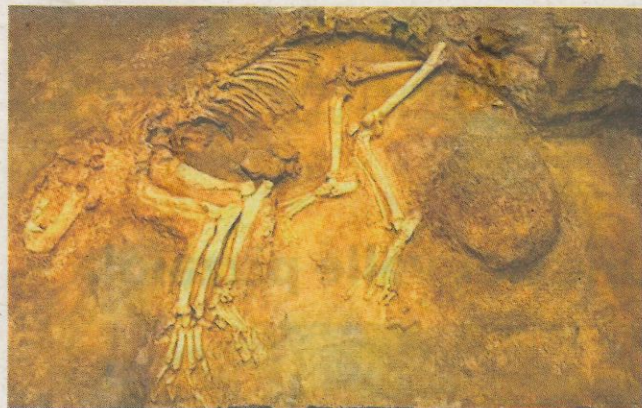
La lionne est repartie

Après 3 jours et 58 visiteurs, l'exposition itinérante de paléontologie des causses de Martel et Gramat « La lionne revient » est repartie. Les habitants de Caniac sont admiratifs de tout ce qu'ils ont vu, entendu, appris de ce passé où les animaux préhistoriques hantaient la Braunhie, tombaient parfois dans les igues et autres avens. Ce sont les spéléos qui en découvrent les ossements donnant lieu à des fouilles - 3 en cours - et aux études par les équipes de paléontologues dirigées par Jean-Christophe Castel, paléozoologue du Muséum d'Histoire Naturelle de Genève.

Fossiles et fossilisation, climats dans le Lot il y a des millions d'années, les visiteurs ont suivi un vrai cours de sciences naturelles, d'histoire et de géographie donné par des spéléos médiateurs avertis et enthousiastes ! Expo à retrouver à Fajoles, à la fête de la préhistoire les 17 et 18 mai.

FAJOLES

Une exposition sur « la Lionne revient »



Expo la lionne revient SB

« La lionne revient » c'est une exposition itinérante de la paléontologie des animaux préhistoriques des causses de Martel et Gramat. Elle sera présentée à Fajoles samedi 17 et dimanche 18 mai à la salle des fêtes de la Plaine (horaires d'ouverture le samedi de 10h à 12h et de 14h à 19h, et dimanche de 9h à 19h). Elle a pour objectifs d'aller à la rencontre des habitants de ces territoires et leur faire connaître ce patrimoine paléontologique de 64 sites répertoriés à ce jour, dont la plupart des découvertes sont faites par les spéléologues, les fouilles sont dirigées par les paléontologues, les fossiles sont étudiés par les scientifiques ; et informer du projet de réalisation d'une Maison de la paléontologie portée par l'association « Les amis de La Paléo » depuis 2020.

Ce que vous pourrez voir lors de votre visite : en vitrines des fossiles vieux de -10 000 à -200 000 ans, ours, hyène, mammouth, bison, cheval, loup, renne, mégacéros et le squelette entier de notre lionne des cavernes de Souillac ; des panneaux d'informations sur la géologie et l'environnement des hommes préhistoriques du Quercy et leur représentation dans les grottes ornées ; des documents : vidéos, publications, photos ; des explications sur le travail des paléontologues. [SB]

Tél. 06 85 84 13 30 ; Les amis de La Paléo 46 200 Souillac ; site : www.lesamisdelamaisondelapaleontologie.e-monsite.com - lesamisdelamaisondelapaleontologie@gmail.com

EXPOSITIONS

CAHORS. Livres pop-up. De Philippe Ug à la médiathèque.

De Françoise Cuxac. De 14h à 19h, atelier-galerie William Montaudré.

ESPÉDAILLAC. Mai artistique. Dans la salle polyvalente : expo photos les 10 et 11 mai ; céramiques avec Barbara Rivière ; les 17 et 18 mai peinture avec Fabrice De Just et les 24 et 25 mai dessin avec Christophe Penas.

FAJOLES. « La lionne revient ». Expo de paléontologie sur les causses de Martel et de Gramat, salle des fêtes de la Plaine.

FIGEAC. Art brut et street art. De Niamor, à l'Arrosoir ; ouvert du mercredi au samedi ; Tél. 09.52.25.07.49.

Civilisation chinoise. Au musée

FAJOLES

LA DÉPÊCHE Mercredi 21 mai 2025



Jean-Louis Thocaven et la lionne des cavernes.

La lionne des cavernes arrive au village

Invitée d'honneur par les Amis du Piage à l'occasion de la fête de la Préhistoire du 18 mai, l'exposition itinérante de paléontologie des Causses de Martel et de Gramat « La lionne revient » s'est installée à la salle des fêtes de la Plaine à Fajoles pour deux jours.

Cette exposition est organisée par l'association « les Amis de la Maison de la Paléo ».

Le samedi 17 mai, pour le premier jour, de nombreux visiteurs dont Violaine Delpech-Fraysse, conseillère départementale, ont suivi les explications de Jean-Louis Thocaven, président de l'association.

Cette magnifique présentation met en lumière le patrimoine méconnu des animaux préhistoriques disparus de nos caus-

ses. Des gisements d'ossements sont très souvent découverts par les spéléologues dans des avens et les études réalisées par des équipes scientifiques révèlent des trésors.

En vitrine, on peut voir des fossiles de -10 000 à -200 000 ans. Des panneaux d'information sur la fossilisation et les climats dans le Lot, l'environnement des hommes préhistoriques du Quercy et leur représentation dans les grottes. Des documents vidéo ainsi que des explications sur le travail des paléontologues par les médiateurs présents permettent d'enrichir les connaissances.

Le vernissage a réuni une cinquantaine de visiteurs autour d'un pot de l'amitié surnommé « le paléo ».

La Préhistoire s'expose à la Plaine

Invité d'honneur des Amis du Piage, Jean-Louis Thocaven, président de l'association les Amis de la Maison de la paléo de Souillac, a ouvert la nouvelle édi-

tion de la fête de la Préhistoire, à la Plaine à Fajoles, avec son exposition itinérante « La Lionne revient ». Dès samedi matin, cette exposition sur les animaux

disparus des causses de Martel et de Gramat a connu une grande fréquentation : 250 visiteurs sur les deux jours, ce qui porte le total à 2250 personnes depuis le début de l'itinérance.

Dimanche matin, Jean-Guillaume Bordes professeur en Préhistoire à Pacéa Bordeaux, et son association « Marche depuis la nuit des temps » proposaient une marche-conférence en musique. Cette boucle immersive de 4 km a permis, entre géologie et Préhistoire, d'aller à la découverte du Pays bourrian. 78 marcheurs passionnés y ont participé avec une pause musicale aux grottes du Piage.

À leur retour à la Plaine, la restauration était assurée par deux food-trucks.

A partir de 14 heures, les animations gratuites ont attiré de nombreux visiteurs. Fabien Planchou pour le tir au propulseur, Malo à la taille du silex, Thibault Morala pour l'allumage du feu, François Moser créateur de l'association Otzial (poterie, vannerie, travail de l'os) ont attiré de nombreux spectateurs, Louise Pierres au maquillage préhistorique a émerveillé les enfants.

Pour la première fois, la mairie de Fajoles, en association avec le Rucher école de Rocamadour, présentait son projet sur la protection des pollinisateurs et la biodiversité locale avec un stand de troc de plantes.

Deux belles journées remplies de surprises qui ont ravi tous les participants.



Les conseils avant le départ de la marche.



« LA LIONNE REVIENT ». Plus de 2000 personnes ont visité l'exposition

Samedi 18 mai, lors du vernissage de l'exposition « La Lionne revient », une trentaine de personnes étaient présentes ainsi que Violaine Delpech-Fraysse, conseillère départementale du Lot. Jean-Louis Thocaven, président de l'association « les Amis de la maison de paléontologie », a dans son discours précisé que c'était une expo itinérante et que c'était son neuvième déplacement. Il a signalé que plus de 2000 personnes ont visité l'expo et plus 500 élèves de la maternelle au primaire ont participé aux ateliers proposés par l'association. Le moulage



Violaine Delpech-Fraysse et Jean-Louis Thocaven. SB

de la Lionne que le public a eu le privilège de voir a été réalisé

par Francis Durathon, enfant du pays. L'original quant à lui est au muséum de Toulouse et non visible et protégé. Il a remercié Les Amis du Piage pour leur invitation et Jean-Guillaume Bordes directeur des fouilles de l'association, la mairie de Fajoles, les mécènes, Cauvaldor et le département. Un livre intitulé « Paléontologie des Causses de Martel et Gramat » va voir le jour fin 2025 début 2026. Cette exposition a recueilli plus de 200 visiteurs sur ces deux jours de présence.

Les personnes qui y ont visité, l'expo ont pu y voir, en vitrines des fossiles vieux

de -10 000 à -200 000 ans : ours, hyène, mammouth, bison, cheval, loup, renne, mégacéros et le squelette entier de notre lionne des cavernes de Souillac ; des panneaux d'informations sur la géologie et l'environnement des hommes préhistoriques du Quercy et leur représentation dans les grottes ornées ; des documents : vidéos, publications, photos ; des explications sur le travail des paléontologues.

● SB

■ **Contacts : tél 06 85 84 13 30 - lesamisdelamaisondela-paleontologie@gmail.com**

LA VIE QUERCYNOISE
JEUDI 22 MAI 2025
actu.fr/lot

LA LIONNE REVIENT. A voir jusqu'au 30 septembre



M. Thocaven, président de la maison de la Paléontologie SB

L'inauguration de l'exposition « la Lionne revient » (au Musée de la Raymondie à Martel), jusqu'au 30 septembre, s'est déroulée dans la salle du Musée. Elisabeth Foltz présidente de l'association Les Amis de la Raymondie a ouvert celle-ci par ces quelques mots « nous avons l'honneur et la chance d'accueillir cette année Jean-Louis Thocaven président de la Maison de la Paléontologie et une bête qui n'est pas morte adulte mais préadolescente et elle a été trouvée près d'ici... »

Jean-Louis Thocaven spéléologue, a présenté son exposition : « Après 4 mois d'errance à la rencontre habitants des Causses de Martel et de Gramat. Plus de 2300 visiteurs dont 520 élèves ont déjà visité l'expo installée à Martel dans ce musée de préhistoire. De Martel et Gramat, ce sont au total plus de 150 sites qui ont été répertoriés. Sur certains on peut retrouver des ossements d'animaux disparus, qui sont parmi les plus importants au monde dans ce département. Cette

lionne, une jeune lionne de deux ans, gambadait sur les collines de Souillac, lorsque tout d'un coup elle a été mordue à la patte arrière par un autre animal. Elle s'est réfugiée dans une petite grotte et elle s'est endormie avec Néandertal, il y soixante-dix-mille ans minimum et nous l'avons réveillée mais cela a été très compliqué de la sortir car les os étaient extrêmement fragiles il a fallu les consolider un par un... Notre lionne c'est un trésor de la paléontologie, car, il est très rare de tomber sur un squelette entier. Vous la voyez comme nous l'avons trouvée ! » [SB]

MARTEL

La lionne des cavernes de Souillac : une exposition inédite au musée de La Raymondie

À partir du 3 juin et jusqu'au 30 septembre, le musée de la Raymondie à Martel accueille une exposition exceptionnelle : « La Lionne revient ».

Organisée par l'association Les Amis de la Raymondie et Les Amis de la Maison de la Paléontologie, cette exposition met en lumière un trésor paléontologique rarissime : le squelette complet d'une lionne des cavernes découverte près de Souillac en 1997.

Le vernissage de l'exposition aura lieu le vendredi 6 juin à 18h. Jean-Louis Thocaven président de l'association « Les Amis de la Maison de la Paléontologie » répond à nos questions.

→ **Pourquoi avoir créé une association autour de la paléontologie ?**

Jean-Louis Thocaven : Cette association a pour but de promouvoir « La Maison de la Paléontologie » et les équipements participant à son rayonnement ; favoriser la diffusion au plus grand nombre, de la connaissance scientifique ; la préservation du patrimoine paléontologique contemporain de l'homme préhistorique des



Jean-Louis Thocaven, président de l'association de la Maison de la Paléontologie

en devenir. 64 sites sont répertoriés à ce jour. Il s'agit d'une maison à l'ambiance familiale où se mêlent le passé et le présent, où l'on voit des objets que l'on touche, où l'on construit avec des mots et des images sa connaissance. Parmi les disciplines scientifiques présentes : la paléontologie, l'archéologie, la paléanthropologie, la paléozoologie, la climatologie, l'hydrogéologie, la minéralogie, la spéléologie...

→ **En quoi consiste l'exposition autour la Lionne ?**

Il était une fois une jeune lionne des cavernes (2 ans) qui gambadait sur les collines de Souillac, lorsque tout à coup elle fut mordu au talon (calcanéum) de la patte arrière. Blessée profondément, elle perdait du sang, fatiguée elle finit par trouver une petite grotte pour se réfugier, se reposer au frais. Elle s'endormit – avec Néandertal – et fut réveillée 70 000 ans plus tard, par Sapiens. » C'est lors des travaux de l'autoroute A20, au niveau de la gare de péage de Souillac, qu'un coup de pelle « heureux » ouvrit la grotte.

Les squelettes de Souillac furent appelés pour prendre connaissance du site et rendre compte de leur investigation. Quelle ne fut pas la surprise pour la petite équipe intervenant le vendredi 24 janvier 1997. Un squelette

s'écria Mathieu. Le lendemain une équipe plus étoffée descendit dans l'aven à -12m, des photos sont faites et faxées à Francis Duranthon paléontologue du musée d'Histoire Naturelle de Toulouse et à François Rouzeau conservateur au Service Régional d'Archéologie ; ils ont reconnu un lion. Le lundi matin ils étaient sur place. Ils ont décidé de procéder à son extraction qui s'est avérée très compliquée car les os étaient très, très fragiles ; il a fallu les consolider avant de les envelopper dans un cocon et les extraire par morceaux pour les acheminer au laboratoire du musée.

L'opération a duré 11 jours et il a fallu 3 mois à l'équipe du musée pour déballer, nettoyer, mesurer, remettre tous les os dans leur position initiale, exactement comme lors de la découverte. Un moulage de référence a été réalisé, seuls les scientifiques y ont accès. Ce moulage permet d'effectuer des copies comme celle réalisée spécialement pour cette exposition, permettant aux habitants des causses de Martel et Gramat de voir ce trésor. Un vrai trésor paléontologique car il est très rare de tomber sur un squelette complet de lionne des cavernes, et de plus en connexion anatomique ! Seuls 5 exemplaires ont été trouvés en France dont 2 dans le Lot, notre lionne de Souillac et le lion de Cajarc découvert au début

du siècle dernier et exposé au Muséum d'Histoire Naturelle de Paris. Les 3 autres sont dans l'Aveyron (Foissac) et le Tarn-et-Garonne (Bruniquel).

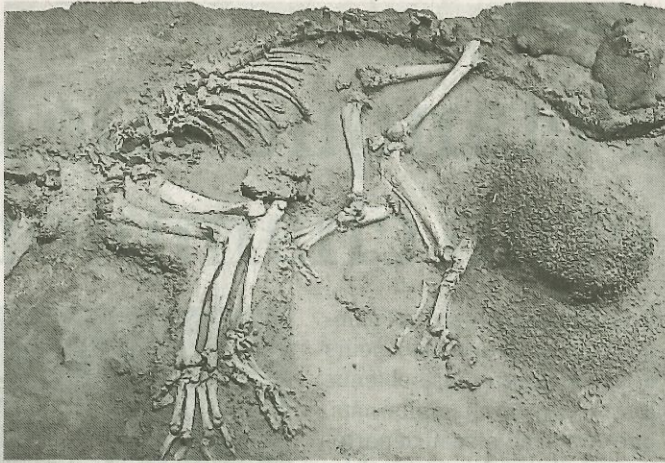
Le destin fossilisé d'une lionne de 70 000 ans

→ **Quelle est la datation de cet animal ?**

Les paléontologues s'accordent sur 70 000 ans minimum, peut-être 80, 90, 100... La fossilisation et la conservation sont exceptionnelles, la lionne n'a pas été dérangée durant tout ce temps, un bouclon d'argile s'est formé peu de temps après son entrée dans la grotte la scellant jusqu'à la découverte.

→ **Que va voir le public lors de cette expo ?**

En vitrines des fossiles vieux de - 10 000 à - 200 000 ans : ours, hyène, mammouth, bison, cheval, loup, renne, mégacéros et le squelette entier de notre lionne des cavernes de Souillac, des panneaux d'informations sur la géologie et l'environnement des hommes préhistoriques du Quercy et leur représentation dans les grottes ornées, des documents : vidéos, publications, photos ; des explications sur le travail des paléontologues.



La reproduction de la Lionne des cavernes / E.G.

MARTEL

La lionne des cavernes fait escale au Musée de la Raymondie

Vendredi 6 juin, le musée de la Raymondie à Martel a accueilli l'inauguration de l'exposition itinérante « La lionne revient ! », consacrée à la faune disparue des causses de Martel et de Gramat.

Jean-Louis Thocaven, président de l'association Les Amis de la paléontologie, a rappelé l'événement fondateur de cette aventure scientifique : en 1995, lors du percement de l'autoroute A20, des spéléologues découvrent, au lieu-dit Bramefond à Souillac, le squelette remarquablement bien conservé d'une jeune lionne des cavernes, tombée il y a quelque 70 000 ans au fond d'un aven. Une trouvaille exceptionnelle, aujourd'hui immortalisée par un moulage réalisé par le Muséum de Toulouse.

« Cette exposition est une for-

midable occasion de prendre conscience de la richesse du patrimoine souterrain de notre région, souvent ignorée, mais d'une importance scientifique majeure », a souligné Jean-Louis Thocaven lors de son allocution.

Le public pourra découvrir une sélection remarquable de fossiles originaux exposés en vitrines, ainsi que des panneaux explicatifs sur les environnements et représentations de ces espèces dans l'art préhistorique du Quercy. Le clou de l'exposition : la reproduction grandeur nature du squelette de la lionne des cavernes.

Visible jusqu'au 30 septembre aux heures d'ouverture du musée, cette exposition itinérante s'adresse à tous les publics, petits et grands, passionnés ou simples curieux.

Lot

L'AGENDA

CONCOTS. Jules Cubaynes, troubador de la terra. Consacrée à l'ancien curé, grand poète occitan, et visible dans l'église.

MARTEL. « La lionne revient ». Expo de paléontologie sur les causses de Martel et de Gramat, salle de la Raymondie.

POMARÈDE. L'Art et la bannière. A la salle des fêtes, de 17 h à 19 h, puis sur les murs de cinq communes jusqu'au 12 octobre.

QUATRE-ROUTES-DU-LOT (LES). Photos. De Pierre Fauré, à la galerie Totem.

SAINT-JEAN-LESPINASSE. Expositions-vente à l'Espace Orlando: Gisela. Gisela Leitner s'exprime dans la tapisserie, la peinture, la gravure et la lithographie. Elle présente aux amateurs un large éventail de ses créations, à proximité de la demeure de Jean Lurçat qui fut à l'origine de son émerveillement premier. Elle lui rend hommage à présent dans l'Espace Orlando. Fermé le lundi. Entrée libre. Place de l'Eglise. Tél. 05.65.38.74.33.

SOUILLAC. Icônes. Photos de Thierry Le Gouès, au beffroi Saint-Martin : en avril, mai, juin et septembre, du mercredi au dimanche de 10 h à 13 h et de 14 h 30 à 18 h; en juillet et août, du mardi au dimanche de 10 h à 13 h et de 14 h 30 à 19 h.

USSEL. « De l'eau d'ici à l'eau de là »: exposition « Jour d'été à la rivière, 5ème saison du projet culturel de territoire « de l'Eau d'ici à l'Eau de là ». Exposition itinérante, « Jour d'été à



LA VIE QUERCYNOISE
JEUDI 4 SEPTEMBRE 2025
actu.fr/lot

La Lionne est exposée...

Le squelette entier (très rare) de la lionne des cavernes de Souillac (70 000 ans), et quelques trésors découverts par les spéléos sur les causses de Martel et Gramat (ours, bison, mammoth, renne, lion, hyène, loup) sont à voir au musée de Martel jusqu'au 20 septembre. Le musée de Martel comprend 3 salles d'exposition, la salle de Préhistoire avec la lionne, la salle Uxellodunum ou la dernière bataille des gaulois contre César, salle du Moyen Age et le commerce du sel à Martel. Le musée accueille cette année une exposition temporaire de paléontologie des causses de Martel et Gramat « La lionne revient » montée par les Amis de La maison de La Paléo, à voir à la salle de Préhistoire. Horaire d'ouverture : mercredi et jeudi de 15 h à 17 h 30. Entrée : moins de 12 ans gratuit, jusqu'à 25 ans 1 €, adultes 2 € 50. Le public sera accueilli par les bénévoles des Amis de Raymondie.

EXPOSITIONS

ARQUES (LES). Restitution de la Résidence d'artistes : « Jours de Fête » aux Ateliers des Arques. La Verrière du Presbytère. Tél. 05 65 22 81 70.

« Confrontation Zadkine / Cocteau ou le triomphe d'Orphée » au musée Zadkine. Infos : musees.lot.fr.

BÉLAYE. Peintures. De Renuka, au Couvent.

BIARS-SUR-CÈRE. Photos. « Givres », de Valérie German, salle du conseil de la mairie.

CAHORS. Livres pop-up. De Philippe UG à la médiathèque.

« Figures de pierre », hall de la cité Bessières, de 8 h 30 à 12 h et de 13 h 30 à 16 h 30.

CASTELFRANC. Photos. « Échos du futur », de Cé-

cile Plessis, au jardin des sens.

FAYCELLES. Marionnettes et silhouettes d'ombre. De la C^e Jean-Pierre Lescot à la salle des fêtes.

GOURDON. Fantasy. Œuvres de Bruno Wagner, dit Yayashin, à la bibliothèque intercommunale de Gourdon.

GRAMAT. De la galerie MHB à la ferme du Grand Couvent : Jürgen Lingl, Simone Benedetto, etc. De 10 h à 12 h et de 15 h à 19 h.

LABASTIDE-DU-VERT. Peintures. De Philippe Lagard, dans l'atelier d'Henri Martin aux jardins de Marquayrol.

LACAPELLE-MARIVAL. Au château : artistes, peintres, sculpteurs, photographes et artisans d'art, avec Ian Warburton en invité d'honneur. Site ap-chateau-lacapelle-marival.fr.

MARTEL. « La lionne revient ». Expo de paléontologie sur les causses de Martel et de Gramat, salle de la Raymondie.

logie sur les causses de Martel et de Gramat, salle de la Raymondie.

MONTBRUN. Exposition artistique du CAP. De 15 h à 19 h, à la salle des fêtes.

PADIRAC. Exposition de quatre artistes. À l'église Saint-Julien-de-Brioude, de 13 h à 18 h.

PAYRIGNAC. « De l'eau d'ici à l'eau de là » : expo itinérante, « Jour d'été à la rivière » d'Audrey Cogny, dessinatrice et peintre.

POMARÈDE. L'Art et la bannière. À la salle des fêtes, de 17 h à 19 h, puis sur les murs de cinq communes jusqu'au 12 octobre.

PUY-L'ÉVÊQUE. Peinture. « Lot of paysages » à La Carrée : Katia Weyner, Alain Balzergue, Jaqui Sterman.

« Grand angle ». Du Club de l'amitié, salle des associations, de 10 h à 12 h 30 et de 15 h à 18 h

LADÉPÊCHE Mardi 29 juillet 2025

LADÉPÊCHE Samedi 5 juillet 2025

EXPOSITIONS

ARQUES (LES). Exposition restitution de la Résidence d'artistes : « Jours de Fête » aux Ateliers des Arques. 34^e édition des « Jours de Fête ». L'exposition restitue les travaux développés sur plusieurs semaines de résidence, individuellement et parfois collectivement, et dévoile au plus grand nombre les pièces réalisées. La Verrière du Presbytère. Tél. 05 65 22 81 70.

CAHORS. Livres pop-up. De Philippe Ug à la médiathèque.

FIGEAC. Exposition d'art contemporain à Figeac. Exposition d'art contemporain « le FLAC 2025 » organisée par le Forum Lotois d'Art Contemporain. Avec les artistes plasticiens : E. Faugeras, D. Faurie, V. Gendre, F. Poulain, F. Prêleur, J. Rival, M. Ward, K. Wickham. Vernissage le mardi 1^{er} juillet à 18 h 30. Entrée libre. Salle Balène. Tél. 06 86 86 56 99.

LACAPELLE-MARIVAL. Exposition estivale au Château de Lacapelle-Marival. Cette manifestation met en avant des artistes, peintres, sculpteurs, photographes et artisans d'art, avec la participation de Ian Warburton en tant qu'invité d'honneur. Fermé tous les lundis. Entrée libre. Château. Site ap-chateau-lacapelle-marival.fr.

LHERM. Exposition Sacré Fils. À l'Atelier de la Corneille.

MARTEL. « La lionne revient ». Expo de paléontologie sur les causses de Martel et de Gramat, salle de la Raymondie.

MARTEL

Plongée préhistorique

Jusqu'au 18 septembre, le musée de la Raymondie à Martel accueille l'exposition « La Lionne des cavernes ». Découvrez le moulage spectaculaire d'un squelette complet de lionne préhistorique, retrouvé près de Souillac, ainsi que des fossiles d'ours, mammoths, bisons et autres animaux disparus. Ouvert en juillet-août : mardi 9 h 30-12 h 30, mercredi 15 h 30-18 h 30 ; en septembre : mercredi et vendredi 15 heures-17 h 30. Tarif : 2,50 € (exposition incluse).

01-061-34
061
La Dépêche
26/07/25

LADÉPÊCHE Vendredi 1 août 2025

C'EST L'ÉTÉ DANS LE LOT

AUJOURD'HUI

ANIMATIONS

FIGEAC. Les Vendredis Cœur de Vie. Concerts dans les rues et aux terrasses du centre-ville. De 16 h 30 à 20 h 30. Tél. 06 14 05 38 12.

Quine des aînés. À 14 h 31 précises à la Maison des seniors, rue Sainte-Marthe.

GRAMAT. Soirée paëlla de la JSG Rugby. À partir de 20 h sur la place de la République.

LUNAN. Cinéma sous les étoiles. À 19 h 30 au terrain de pétanque avec le film « Un p'tit truc en plus ». En cas de pluie repli à la salle des fêtes.

CONCERTS/SPECTACLES

ESPÉDAILLAC. Concert guitare classique Paola, Victor et Gaël. Église, à 21 h.

FIGEAC. Concert « au chapeau » avec Manoé un jeune violoniste. À 16 h au château de Bessonies.

SAINT-PIERRE-TOIRAC. Groupe vocal « On n'est pas couché ». À 19 h sur la place du village.

VAYRAC. Concert de jazz. À 18 h 30, sur la place devant l'église de Mézels.

VILLESÈQUE. Concert du duo Bensa-Cardinot à 20 h à la grange-musée Pierre-Andrès, après le vernissage de l'expo Didier Poiraud à 18 h 30 et un buffet. Tél. 06 74 35 35 58.

EXPOSITIONS

MARTEL. « La lionne revient ». Expo de paléontologie sur les causses de Martel et de Gramat, salle de la Raymondie.

MONTBRUN. Exposition artistique du CAP. De 15 h à 19 h, à la salle des fêtes.

PADIRAC. Peintures. Quatre artistes exposent en l'église Saint-Julien-de-Brioude ; ouvert du mardi au dimanche de 13 h à 18 h.

PAYRIGNAC. « De l'eau d'ici à l'eau de là » : exposition itinérante « Jour d'été à la rivière », d'Audrey Cogny, dessinatrice et peintre. Tél. 05 65 41 30 92.

POMARÈDE. L'Art et la bannière. À la salle des fêtes, de 17 h à 19 h, puis sur les murs de cinq communes jusqu'au 12 octobre.

PUY-L'ÉVÊQUE. Peinture. « Lot of paysages » à La Carrée : Katia Weyner, Alain Balzergue, Jaqui Sterman.

SAINT-CÉRÉ. Exposition Monique Castagné. Maison des Consuls. Tél. 05 65 10 01 10.

Le pied d'Hercule. Au jardin public, photos de sportifs du territoire par Claude Pauquet.

SAINT-LAURENT-LES-TOURS. « Le chant des étoiles ». « Dialogue entre Jean Lurçat et Speedy Graphito » à l'atelier-musée Jean-Lurçat. Infos : musees.lot.fr.

SAINT-MICHEL-DE-BANNIÈRES. Photos d'André Mallet sur les « Enfants du monde ». De 14 h à 18 h.

SAINT-SOZY. « Burmese smile ». Photos de Tim Mills au séchoir, de 10 h à 12 h 30 et de 15 h à 19 h.

Art et culture

La lionne de Bramefond revient !



On se souvient peut-être de la découverte fortuite en 1997 d'un squelette de lion des cavernes à Souillac sur le chantier de l'autoroute au lieu-dit Bramefond. Alors

que les ouvriers procédaient à des tirs de mine, une cavité karstique a été dégagée. Les spéléologues du Spéléo-Club de Souillac appelés pour explorer cette cavité y ont découvert un squelette entier de lion des cavernes «*Panthera Leo spelea*», une espèce vivant durant les périodes glaciaires et qui a entièrement disparu de la planète il y a au moins 11 000 ans. S'agissant d'un prédateur, les restes de cette espèce sont peu abondants, le squelette de Souillac est d'autant plus intéressant qu'il est complet. Les paléontologues ont pu déterminer qu'il s'agit une femelle d'environ deux ans.

Si les os récupérés sont précieusement conservés au Museum d'Histoire Naturelle de Toulouse, des copies en ont été fabriquées, pour la plus grande satisfaction des curieux.

Si vous avez raté l'exposition organisée en 2024 à Souillac, sachez que notre lion de Bramefond sera exposé, ainsi que les panneaux explicatifs, jusqu'au 18 septembre au musée de la Raymondie à Martel. Le musée est accessible en juillet et août les mercredis, jeudis et vendredis de 15h30 à 18h30 et en septembre les mercredis et jeudis de 15h à 17h30.

Pour plus de renseignements, consultez le site <https://www.amismuseeraymondie.org/>



« La lionne revient » : succès de l'exposition itinérante

Jean-Louis Thocaven, président de l'association « Les Amis de la Maison de la Paléo », nous communique un bilan exhaustif de cette exposition itinérante qui a rencontré un vif succès auprès du public du territoire :

« L'idée de cette expo remonte à 2023. Après négociation avec le Muséum de Toulouse, Francis Duranthon (directeur) et son équipe du laboratoire ont réalisé une copie du moulage de référence début 2024. Sollicités par Claude Rabuteau, maire adjoint en charge de la culture à Souillac, dans le cadre de son exposition « Sauvages », nous avons accepté de la prêter aux conditions du Muséum. C'est ainsi qu'elle a intégré « Sauvages » du 27 avril au 15 septembre 2024, une exposition qui a accueilli 26 200 visiteurs.

Cela nous a permis de peaufiner le montage de « La lionne revient » avec pour objectifs d'aller à la rencontre des habitants du territoire, leur montrer ce patrimoine exceptionnel ; diffuser la culture scientifique aux enfants des écoles ; expliquer notre projet de réaliser une maison de la paléontologie ; avoir un ac-

cès libre et gratuit à l'expo.

Souillac, Gramat, Saint-Céré, Cressensac, Pinsac, Miers, Caniac, Fajoles et Martel ont bien voulu accueillir l'exposition. Un calendrier a été arrêté puis il a fallu négocier avec chaque commune la réservation d'un lieu, d'une salle et les conditions de la mise à disposition.

La communication a été réalisée auprès de tous les médias locaux. L'accueil et la médiation ont été assurés par une équipe de bénévoles autour de Jean-Louis Thocaven, Françoise Dupuis, Michel et Cathy Esperet, Dominique Anquetin.

Le budget : dépenses 3 917 €, recettes 2 555 €, subventions publiques 1 310 €, mécénat 650 €. Le public accueilli a été très supérieur aux objectifs initiaux ; avec en cumul sur les 9 sites d'exposition 3 125 visiteurs dont 451 élèves.

Le président des Amis de la Maison de la Paléo, Jean-Louis Thocaven, a tenu à saluer le travail des bénévoles qui ont donné solidairement de leur temps, montré leur conviction et assumé les déplacements entre les sites d'exposition.



Des enfants passionnés par la Préhistoire.

Il nous livre sa conclusion : « Les visiteurs adultes se sont montrés intéressés, toujours curieux, souvent enthousiastes ; cette exposition itinérante a donné lieu à de belles rencontres. Quant aux enfants, ils ont découvert que le lion des cavernes, « *Panthera spe-*

laea » de son nom scientifique, était un redoutable prédateur. Il a vécu ici pendant des milliers d'années, partagé des territoires de chasse avec nos ancêtres Neandertal et Cro-Magnon avant de disparaître il y a environ 11 000 ans. »